

CARNET D'ACCUEIL EN SECONDE

RENTRÉE SCOLAIRE 2021



5 rue Jullien
92170 Vanves
01.46.42.61.50

<http://www.michelet-vanves.ac-versailles.fr>

Vous entrez en seconde au lycée Michelet. Vous trouverez dans ce fascicule des informations qui vous aideront à découvrir votre nouvel établissement et son fonctionnement, ainsi que quelques conseils pour votre travail scolaire.

La cité scolaire Michelet accueille plus de 2300 élèves de la sixième aux classes préparatoires aux grandes écoles

- 1720 élèves au lycée dont 450 étudiants en CPGE
- 610 élèves au collège

Les bâtiments, classés monuments historiques, ont été construits entre 1698 et 1905. Depuis 20 ans, d'énormes travaux de réhabilitation ont été entrepris. La plus grande partie des locaux est rénovée et les installations intérieures sont entièrement refaites. Les systèmes informatiques et la détection incendie sont en cours de rénovation.

Le lycée dispose aussi d'un parc magnifique et d'installations sportives remarquables (gymnases, piscine, terrains de football, de rugby, de tennis, équipement pour l'athlétisme et multisports). Les installations extérieures seront livrées pour cette rentrée 2021 et donc entièrement rénovées.

LEXIQUE À L'USAGE DES LYCÉENS ET DE LEURS PARENTS

Absences et retards :

Toute absence doit être justifiée sur l'ENT (Espace Numérique de Travail) ou auprès du CPE (Conseiller Principal d'Education) de la classe par les parents ou le responsable légal dès le retour de l'élève.

Les retards ne sont pas tolérés. **L'élève, s'il n'est pas admis en cours, devra obligatoirement se présenter au bureau vie scolaire (BVS).** Il sera alors envoyé en permanence **et** sera considéré comme absent de ce cours.

Il sera autorisé à entrer en cours l'heure suivante. En cas de récidive, le lycéen s'expose à une punition.

Accès à l'établissement :

Le seul accès autorisé se trouve sur le côté du grand portail ouvrant sur la cour des pyramides au **5 rue Jullien**. Après la rentrée, dès réception de leur carte de lycéen, les élèves, en entrant, devront **systematiquement** la présenter à la personne chargée du contrôle (assistant d'éducation ou l'agent d'accueil).

Aide financière :

Vous pouvez demander une aide financière (Fonds social lycéen) pour la demi-pension, les fournitures...

La demande se fait au service de l'intendance auprès de Mme Laval.

Association sportive (AS) : voir UNSS

Bourses :

S'informer et faire les demandes en temps utile auprès du Secrétariat des élèves du lycée (information dans les classes par l'intermédiaire des délégués et par affichage au BVS). Les élèves boursiers peuvent bénéficier d'un prêt supplémentaire de manuels scolaires, fournis sur présentation de l'attestation de bourse.

S'inscrire lors de l'accueil auprès du Professeur Principal.

Bureau Vie Scolaire (BVS) :

Il se situe face à l'entrée, cour des pyramides. Vous serez accueilli(e) par les CPE et les assistants d'éducation (AED) qui seront là pour vous guider et répondre à toutes vos questions et vous accompagner tout au long de cette année scolaire.

Cafétéria :

Cet espace privilégié, géré par la Maison Des Lycéens, est réservé aux élèves.

Cet endroit reste sous leur responsabilité. Veuillez à respecter ce lieu !

C'est la seule salle du lycée où l'usage du téléphone portable est autorisé.

Cahiers de textes / Notes :

Consultables en ligne dans l'Espace Numérique de Travail (ENT) avec le code personnel qui vous sera remis en début d'année.

Carnet de liaison :

Véritable outil de dialogue entre l'établissement et la famille ; l'élève doit toujours l'avoir sur lui.

Les parents doivent le vérifier régulièrement, signer les communications et l'utiliser pour prendre des rendez-vous avec le personnel de la cité scolaire.

Carte de lycéen :

Nominative avec photo, cette carte d'identité scolaire vous sera délivrée à la rentrée de septembre. Elle devra être présentée **systématiquement** à l'entrée dans l'établissement ou sur demande d'un adulte en interne.

Centre de Documentation et d'Information (CDI) :

Vous pouvez vous y rendre pour lire et travailler à l'aide des documents mis à votre disposition. Des ordinateurs permettent de consulter le portail de ressources du CDI e-sidoc, d'utiliser les outils de bureautique et internet pour **des recherches scolaires**.

Les professeurs documentalistes vous accueillent du **lundi au vendredi de 8h à 18h**.

Toutes les modalités pratiques d'utilisation du CDI figurent dans le règlement intérieur disponible sur le site internet de l'établissement, rubrique e-sidoc (cette rubrique vous permet aussi d'interroger la base de données).

Centre d'Information et d'Orientation (CIO) :

Vous pourrez rencontrer au lycée, lors de leurs visites systématiques aux classes de seconde ou en entretien particulier (espace orientation du CDI), les psychologues de l'éducation nationale qui vous aideront utilement à faire le point sur vos projets d'orientation et de scolarité.

Par affichage, vous connaîtrez les horaires de leur présence dans l'établissement (**les rendez-vous sont à prendre au BVS**), ainsi que les horaires de réception au CIO (Tel. 01 46 42 92 91).

Certificats de scolarité :

Des certificats de scolarité sont remis systématiquement aux élèves fin septembre.

Il est vivement recommandé d'en faire des copies et de conserver précieusement les originaux.

Rappel important : il est mentionné en bas à gauche du bulletin scolaire que le lycée n'est pas tenu de fournir des duplicatas.

Conseil de la vie lycéenne (CVL) :

Il est composé de **10 lycéens élus pour 2 ans** par l'ensemble des lycéens et de **10 adultes** (2 parents d'élèves membres du CA et 8 représentants des personnels). Il est présidé par le proviseur. C'est un organisme consultatif, qui peut émettre des vœux, des avis ou des propositions. Il est consulté sur les questions de l'organisation des études, du temps scolaire, l'élaboration du projet d'établissement et du règlement intérieur, l'organisation du travail personnel et du soutien, l'information sur l'orientation, la santé, l'hygiène et la sécurité, les activités sportives, culturelles et périscolaires. Voir aussi Maison des Lycéens (MDL).

Rappel : les élèves élus au CVL peuvent se présenter pour représenter les élèves au conseil d'administration.

Délégués :

Élections au cours de la 3^e semaine de septembre : 2 titulaires et 2 suppléants sont élus par classe.

Représentants des élèves, ils participent à l'information et à l'expression de l'ensemble de la classe en toute occasion et en sont les porte-parole au conseil de classe et à l'Assemblée générale des délégués.

Le lycée organise pour eux une journée de formation au cours du 1^{er} trimestre.

Dispenses d'EPS :

Elles ne peuvent être accordées que par le médecin scolaire.

Les nouvelles dispositions pour l'enseignement dans cette discipline et son évaluation au baccalauréat imposent à la quasi-totalité des élèves une fréquentation régulière des cours.

Une **dispense d'activités physiques** **ne dispense pas** de la présence en cours. Dans ce cas, l'élève présente au début du cours un certificat médical ou une lettre justificative **au professeur d'EPS qui lui ou elle décide si l'élève est dispensé des cours ou doit être présent.**

Infirmierie :

Le personnel médical scolaire est composé d'un infirmier et d'un médecin. L'infirmier, conseiller de santé, assure les interventions d'urgence qui s'imposent et l'accueil des élèves incapables de suivre un cours en raison de problèmes de santé **imprévus.**

Un élève n'a pas le droit de se rendre seul à l'infirmierie. Il doit y être autorisé par le BVS et sera éventuellement accompagné.

Manuels scolaires :

Les manuels peuvent être papiers ou numériques. Ils sont mis à disposition pour l'année scolaire.

Maison des lycéens (MDL) :

Association de type loi 1901 créée en 2013, la MDL est une association d'élèves, animée et gérée par eux avec le concours des adultes. Elle a pour but de soutenir financièrement notamment l'ensemble des actions organisées par le conseil de la vie lycéenne (CVL).

L'association se fixe comme moyens d'action de :

- développer la prise de responsabilité des élèves au sein de l'établissement ;
 - favoriser leur accès à l'autonomie en stimulant leur créativité, l'esprit d'initiative, le travail en équipe et le goût d'entreprendre ;
 - faciliter l'organisation d'activités pouvant générer des rentrées de fonds nécessaires à la vie de l'association (bal de fin d'année, semaine de la MDL, gestion d'une cafétéria...);
 - contribuer à la vie culturelle de l'établissement, en encourageant notamment le journal du lycée : le ZEUGMA, l'organisation et la participation à des manifestations culturelles ou sportives.

Chaque année, différentes animations sont organisées : la semaine du CVL, un bal de fin d'année pour les terminales ...

Restauration scolaire :

Le service de restauration scolaire est un service public, facultatif.

Il permet aux élèves de bien gérer leur journée scolaire en déjeunant sur place.

- Les élèves lycéens déjeunent au ticket. Une carte leur est distribuée lors de l'inscription et elle est utilisable de la seconde à la terminale. La carte est rechargeable sur les bornes se trouvant au BVS et à l'intendance ou par internet. Son solde doit être positif en permanence.

La réservation est obligatoire.

- Pour les élèves externes qui souhaitent se restaurer de manière occasionnelle, un badge à passage unique peut-être acheté au service intendance.

Salle de travail :

Une « permanence » est à votre disposition pour un travail personnel de 8h à 18h.

On accède à cette salle uniquement par le BVS.

Téléphones portables :

Le règlement intérieur précise que l'utilisation du téléphone portable et de tout appareil individuel multimédia ou de communication est admise uniquement **à l'extérieur des bâtiments et à la cafétéria du lycée.**

Ils doivent donc être désactivés avant d'entrer dans les bâtiments et pendant les cours. Des punitions ou sanctions peuvent être décidées pour tout manquement à cette règle.

UNSS : Union nationale du Sport scolaire

L'Association Sportive est très présente au lycée. Elle offre une pratique sportive notamment le mercredi après-midi, des entraînements réguliers et assure la participation des équipes de l'établissement aux compétitions scolaires dans un certain nombre de disciplines (Basket, Football, Handball, Natation, Rugby, Athlétisme, Triathlon, etc.). Pour plus de détails, il faut se reporter aux fiches insérées dans le dossier d'inscription ou remise à la rentrée par le professeur d'EPS.

Vélos :

Des emplacements sont réservés aux deux-roues des élèves dans l'enceinte de l'établissement.

L'utilisation de ces lieux se fait **sous la responsabilité exclusive des usagers.**

Le portillon de droite (face aux Pyramides) est l'entrée réservée pour l'accueil des élèves à vélo.

Il est vivement recommandé de prévoir 1 voire 2 antivols en U.

QUELQUES CONSEILS POUR RÉUSSIR SA SCOLARITÉ AU LYCÉE

(Synthèse de propos recueillis auprès de professeurs et de CPE)

Pas de panique !

**Si vous êtes arrivé(e) en seconde,
vous avez la capacité de réussir la suite de votre scolarité en jouant le jeu, en respectant le contrat.**

Assiduité aux cours :

C'est d'abord en cours que l'on apprend et que l'on travaille. Cela nécessite présence, attention, concentration, participation... Bavards s'abstenir !

Ponctualité :

La plupart du temps, un retardataire est refusé en classe. Il se rend en permanence et perd ainsi le bénéfice du cours (voir dans le lexique : « absences et retards »). L'élève s'expose à une retenue.

Régularité :

Il faut travailler régulièrement, apprendre son cours d'une fois sur l'autre et pas seulement en vue du prochain contrôle. Si vous pensez ne pas avoir de travail à faire tel ou tel jour, vous êtes dans l'erreur ! (voir ci-dessous).

Travail personnel :

Vous n'êtes plus au collège. En changeant d'établissement, il faut évoluer dans vos méthodes de travail. Au lycée, le travail personnel d'approfondissement est indispensable. Il ne faut pas se contenter de faire plus ou moins bien les devoirs donnés par le professeur mais il faut s'assurer d'avoir bien compris et assimilé les connaissances ; repérer les lacunes éventuelles, chercher à les combler par des retours en arrière, consulter les livres que vous avez à votre disposition, vous faire aider en temps utile.

Gérer son temps :

Certains exercices sont de simples exercices d'application du cours, destinés à faciliter l'apprentissage. Leur réalisation doit suivre immédiatement la révision des cours. D'autres devoirs à la maison nécessitent plus de temps et sont donnés à l'avance (dissertation en Français, problèmes à rédiger en Maths, etc.). Il est nécessaire d'y réfléchir et d'y travailler tout de suite sans attendre le dernier moment, d'utiliser les ressources du CDI, de se réserver le temps de les mener à bien.

Même s'il n'est jamais trop tard pour bien faire, l'année scolaire commence dès le premier jour et votre emploi du temps de travail personnel à la maison ou durant vos heures libres au lycée doit être établi très tôt.

Autres recommandations.

En cas de difficulté, quelle qu'elle soit, **parlez-en** à vos professeurs, au professeur principal de la classe, au Conseiller Principal d'Éducation. **Ne laissez pas une situation problématique s'installer sans réagir.**

Une réunion parents - professeurs aura lieu au mois de septembre ainsi qu'un bilan du travail au milieu du premier trimestre. Vous pourrez, à ces occasions, vous situer par rapport aux exigences et adapter votre comportement scolaire.

Enfin, vous aurez à élire dès les premières semaines de l'année scolaire, deux élèves délégués de votre classe. C'est votre responsabilité de faire un choix judicieux. L'élève le plus sympathique, drôle ou audacieux n'est pas forcément celui qui prendra le mieux en compte les problèmes de la classe et la parole pour les exposer.

CONSEILS DONNÉS PAR D'ANCIENS ÉLÈVES DE SECONDE

**Profitez de l'expérience et du témoignage de vos camarades,
Suivez leurs recommandations !**

Investissement

« *N'attendez pas la fin de trimestre pour vous mettre au travail, mais faites-le dès le début* ».

Nadia, 2^{de} 13

« *Être organisé, travailler un petit peu tout le temps plutôt que beaucoup juste avant les contrôles* ». Cécile, 2^{de} 11

« *Écouter le plus possible en cours (3/4 du travail est fait en classe)* ». Elia et Alexandre, 2^{de} 10

« *Ne pas se reposer sur ses acquis. Revoir les points importants étudiés au collège et travailler ses lacunes* »
Hannah, 2^{de} 8

« *Ne pas penser que la seconde est facile et sans conséquences car c'est tout l'inverse* » Émilie, 2^{de} 7

« *Il faut savoir allier loisir et travail* » Emma, 2^{de} 6

« *L'année passe très vite. Profitez-en ! La 1^{re} et la Terminale on rigole plus !* » Yacine, 2^{de} 4

« *Une leçon ça s'apprend. S'impliquer en cours est important pour son apprentissage et aux yeux des profs*».

Vincent, 2^{de} 2

« *Il faut être autonome* » et « *Avoir une bonne organisation* » Florent, 2^{de} 8 et Anouk, 2^{de} 14

« *Votre avenir est très important. On peut difficilement revenir en arrière* » Paul, 2^{de} 3

Être délégué

« *Faire circuler les informations* » Vincent, 2^{de} 2

« *Ça fait plaisir de savoir que l'on compte sur nous* » Garris 2^{de} 2

« *Discuter avec les élèves de leur orientation et les conseiller* » Yacine 2^{de} 4

« *Relation de confiance entre délégués et élèves* » Gladice, 2^{de} 5

« *Représenter la classe au conseil de classe* » Emma, 2^{de} 6

« *Dans certaines situations le délégué est le pilier de la classe* » Paul, 2^{de} 3

« *Servir d'intermédiaire entre profs et élèves* » Guillaume, 2^{de} 7

« *Relayer la parole des élèves* » Anouk, 2^{de} 14

Orientation

« *Être réaliste au niveau de son orientation* » Fatou, 2014-2015

« *Réfléchir tôt à un projet d'orientation* » Nathaniel, 2014-2015

« *La 2^{de} est une année décisive pour votre future orientation, il ne faut pas relâcher les efforts* »

Ashuin, 2014-2015

« *Les Psychologues de l'Éducation nationale (Psy-EN) sont d'une grande aide pour le choix d'orientation, n'hésitez pas à prendre rendez-vous avec eux* » Inès, 2014-2015

« *Se donner les moyens pour avoir une liberté de choix dans l'orientation* » Lucas, 2014-2015

Les Classes préparatoires aux Grandes Écoles (CPGE) accessibles à Michelet après une Terminale

5 filières pour 6 classes en 1^{ère} année et 6 classes en 2^{ème} année

- Première et deuxième années préparatoires aux grandes **écoles d'ingénieurs**.
Filières : MPSI, PCSI / MP, PSI, PC* (Maths, Physique, Chimie, Sciences de l'Ingénieur).
- Première et deuxième années préparatoires aux grandes **écoles de commerce**.
 - Voie technologique (ECT)
 - Voie générale (ECG)
- Première et deuxième années préparatoires **littéraires** (Hypokhâgne et Khâgne)
Options : Anglais, Lettres modernes, Histoire/Géographie, Histoire des arts

LE BACCALAURÉAT TECHNOLOGIQUE PRÉPARÉ DANS D'AUTRES ÉTABLISSEMENTS

Bac STI2D : Sciences et Technologies de l'Industrie et du Développement durable

- Formation articulée autour d'un enseignement technologique transversal, commun à tous les élèves, la série STI2D assure une formation polyvalente.
- Elle permet également à chaque élève d'approfondir ses compétences en choisissant un des 4 enseignements spécifiques suivants :
 - Architecture et construction (AC)
 - Innovation technologique et éco-conception (ITEC)
 - Energies et environnement (EE)
 - Systèmes d'information et numérique (SIN)

Bac ST2S : Sciences et Technologies de la Santé et du Social

En première, les trois spécialités sont :

- **sciences sanitaires et sociales** qui donnent aux élèves les outils pour analyser les situations sanitaires ou sociales d'actualité, pour identifier les besoins de santé et de vie sociale, de bien-être des populations, leur prise en charge et la mise en œuvre d'action ;
- **biologie et physiopathologie humaines** donne aux élèves les connaissances sur l'organisation de l'être humain, ses fonctions physiologiques (motricité, appareil digestif et nutrition...), l'étude de certaines pathologies grâce aux techniques d'imagerie médicale ;
- **physique chimie** pour la santé visant à l'acquisition par les élèves des unités, séries de mesure et ordres de grandeur, des notions numériques (proportionnalité, fonctions, programmation...).

En terminale, les deux spécialités sont :

- sciences sanitaires et sociales ;
- chimie, biologie et physiopathologie humaines.

Bac STL : Sciences et Technologies de Laboratoire

- Formation s'appuyant sur les activités de laboratoire, articulée autour d'enseignements scientifiques et technologiques communs :

Chimie – Biochimie – Sciences du vivant – Mesure et instrumentation

- La série STL permet à chaque élève d'approfondir ses connaissances dans un des 2 domaines de son choix :
 - **Biotechnologies**
 - **Sciences physiques et chimiques en laboratoire**

Bac STMG : Sciences et Technologies du Management et de la Gestion

1 enseignement de spécialité à choisir en Terminale :

- Ressources humaines et communication (RHC)**
- Marketing (mercatique MERCA)**
- Gestion et finance (GF)**
- Systèmes d'information de gestion (SIG)**

Bac STAV : Sciences et Technologie de l'Agronomie et du Vivant

Le bac STAV propose un ensemble d'enseignements communs similaires aux autres séries de bac techno, avec 2 enseignements spécifiques : les technologies de l'informatique et du multimédia et l'éducation socioculturelle.

En première les 3 spécialités sont :

- **Gestion des ressources et de l'alimentation.** L'objectif de cet enseignement est d'appréhender la gestion des ressources et de l'alimentation humaine dans un contexte de durabilité.
- **Territoires et sociétés.** L'objectif de cet enseignement est d'appréhender les enjeux culturels, sociaux et économiques des territoires.
- **Technologie.** L'objectif de cet enseignement est d'analyser des choix techniques représentatifs du domaine technologique choisi.

En terminale les 2 spécialités sont :

- **Gestion des ressources et de l'alimentation.**
- **Territoires et technologie**

Bac STD2A : sciences et technologies du design et des arts appliqués

Réservé aux élèves attirés par les applications de l'art (graphisme, mode, design...) et par la conception et la réalisation d'objets (vêtements, meubles, ustensiles...) ou d'espaces.

En première les 3 spécialités sont :

- **Physique-chimie.** Deux thématiques sont proposées dans cet enseignement de spécialité: connaître et transformer les matériaux ; voir et faire voir des objets. Les élèves étudient les propriétés physiques des matériaux, ainsi que la lumière.
- **Outils et langages numériques.** Les élèves étudient la modélisation en trois dimensions, l'interactivité, la publication numérique ou encore les langages de programmation. Ils appréhendent les enjeux du numérique dans leur future activité de création.
- **Design et métiers d'art.** L'objectif de cet enseignement est de permettre aux élèves d'acquérir une solide culture (histoire des techniques, des évolutions technologiques et de la création artistique, savoirs scientifiques, économiques ou artistiques, entre autres)

En terminale les 2 spécialités sont :

- **Analyse et méthodes en design.** L'objectif de cet enseignement vise l'acquisition de compétences analytiques et argumentatives.
- **Conception et création en design et métiers d'art.** L'objectif de cet enseignement vise l'acquisition de compétences expérimentales et pratiques.

Les bacheliers STD2A accèdent au [DN MADE](#) (diplôme national des métiers d'art et de design), en 3 ans, qui permet une poursuite d'études en [master](#) (bac + 5). Ils peuvent également tenter d'entrer dans une école d'art, publique ou privée. L'université est accessible aux STD2A, mais nécessite un bon niveau dans les matières générales, de l'autonomie et de bonnes capacités à l'écrit.

Bac STHR : sciences et technologies de l'hôtellerie et de la restauration

Le bac STHR réunit les élèves attirés par les métiers de l'hôtellerie et de la restauration. Les enseignements se répartissent en trois pôles : gestion hôtelière, restauration et services. L'admission en 1re se fait soit après une 2de spécifique, soit après une 2de générale et technologique, une 2de ou une 1re professionnelle, ou un CAP avec une mise à niveau les premières semaines.

En première les 3 spécialités sont :

- **Enseignement scientifique alimentation-environnement (ES AE).** Le programme se décline en trois thèmes : confort et santé dans les établissements d'hôtellerie restauration ; consommation alimentaire : entre hédonisme, besoins physiologiques et santé ; bonnes pratiques et qualité, des démarches pour la satisfaction du client.
- **Sciences et technologies culinaires et des services.** Le programme est structuré autour de 4 grands thèmes : le client au centre de l'activité des organisations de l'hôtellerie-restauration ; le personnel au cœur du système ; le support physique au service de l'acte culinaire ; les produits supports de la création de valeur.
- **Économie et gestion hôtelière.** Le programme se décline en 3 thèmes différents en première et terminale. L'objectif est d'approfondir le fonctionnement de l'entreprise fondé sur la production d'un service hôtelier et/ou de restauration. Pour cela, l'élève s'appuie sur ses périodes de stage et/ou visite d'entreprises.

En terminales les 2 spécialités sont :

- **Économie et gestion hôtelière.**
- **Sciences et technologies culinaires et des services – enseignement scientifique alimentation-environnement (ES AE).**

Le bac STHR prépare aux études supérieures notamment en [BTS](#) (2 ans) et [BUT](#) (3 ans). Pour entrer dans la vie active encore plus rapidement, il est possible de préparer en 1 an une MC (mention complémentaire) ou une FCIL (formation complémentaire d'initiative locale). Les écoles privées (en 2 ou 3 ans après le bac) sont nombreuses, mais coûteuses. L'université propose de nombreuses [licences professionnelles](#) (1 an après un bac + 2). Leur atout : délivrer un complément de formation en matière de management, de reprise d'une PME, d'ouverture à l'international...

Bac S2TMD : sciences et techniques du théâtre, de la musique et de la danse

Accessible à partir de la 1re, ce bac s'adresse aux élèves musiciens, danseurs et comédiens qui souhaitent consacrer beaucoup de temps à leur passion et la valoriser dans leur parcours lycéen. Motivation, engagement et rigueur sont indispensables. Les élèves doivent s'inscrire, en parallèle, dans un conservatoire. À noter : en classe de 2de l'enseignement optionnel culture et pratique de la danse, de la musique ou du théâtre conduit naturellement à l'entrée en cycle terminal. Il n'est pas obligatoire d'avoir suivi cet enseignement optionnel pour accéder au cycle terminal.

En première les 3 spécialités sont :

- **Économie, droit et environnement du spectacle vivant.** Cet enseignement vise la connaissance des activités du spectacle vivant d'un point de vue économique, social et juridique. Il prépare aussi les élèves à la poursuite d'études supérieures.
- **Culture et sciences chorégraphiques ou musicales ou théâtrales.** Selon sa pratique artistique.
- **Pratique chorégraphique ou musicale ou théâtrale.** Selon sa pratique artistique

En terminale les 2 spécialités sont :

- ✚ **Culture et sciences chorégraphiques, ou musicales, ou théâtrales. Selon sa pratique artistique.**
- ✚ **Pratique chorégraphique, ou musicale ou théâtrale. Selon sa pratique artistique.**

Le conservatoire. Les bacheliers S2TMD qui rêvent de devenir musiciens-interprètes, comédiens ou danseurs poursuivent principalement leurs études en [conservatoire](#). Certains d'entre eux peuvent tenter le concours d'entrée au CNSMD (Conservatoire national supérieur de musique et de danse) de [Paris](#) ou de [Lyon](#), très sélectif.

Ceux qui ont obtenu leur DEM (diplôme d'études musicales), DEC (diplôme d'études chorégraphiques), DET (diplôme d'études théâtrales) ou DNOP (diplôme national d'orientation professionnelle) musique, danse ou art dramatique peuvent préparer le DNSP (diplôme national supérieur professionnel) au sein d'un conservatoire, d'un pôle d'enseignement supérieur artistique ou d'une école (3 ans d'études).

L'université. Elle est accessible aux S2TMD, mais nécessite un bon niveau dans les matières générales, de l'autonomie et de bonnes capacités à l'écrit.

De plus en plus d'universités permettent de préparer le DNSP en même temps que la licence, au sein d'un pôle d'enseignement supérieur artistique ou d'une école. L'avantage pour les étudiants : ils bénéficient d'une pratique artistique plus solide et peuvent envisager de préparer ensuite le DE (diplôme d'État) ou le certificat d'aptitude de professeur de musique ou de danse.

L'ORIENTATION

Les psychologues de l'Éducation nationale travailleront en collaboration avec les professeurs principaux et le professeur documentaliste dans le cadre de l'**accompagnement au projet personnel de chaque élève**.

Ce travail s'articulera autour de 2 axes :

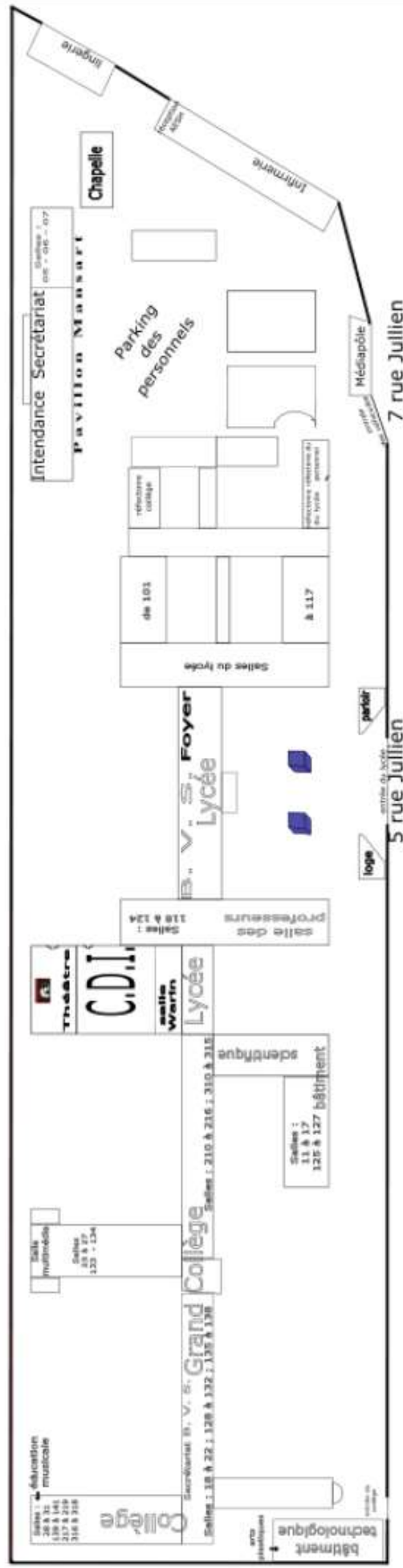
- Information sur les filières de formation après la classe de 2^{nde} en présence du professeur principal.
- Travail de recherche documentaire au CDI en s'appuyant sur les projets personnels des élèves.

Une séance d'information en direction des parents, organisée par le lycée en début de 2^e trimestre, complètera ce programme.

Les Psy-EN sont également disponibles pour les élèves et leur famille lors des rendez-vous individuels proposés au lycée Michelet (s'adresser au BVS) et au CIO de Clamart – Tel. 01 46 42 92 91.

LES DIFFERENTS SERVICES ET LES PERSONNELS

Direction :	Proviseur : M. Biset Proviseure adjointe : Mme Coppuyns-manet
Secrétariat Lycée :	Secrétaire du Proviseur : Mme Berroua Secrétaire du Proviseur adjoint : Mmes Hasnan, Michaud, Gueho
Intendance :	Intendante : Mme Malapert M. Greneux Mme Laval Mme Tardivel Mme Lereau Mme Malolepsza M. Borie
Service médico-social	Médecin scolaire : Mme Leguyadec Infirmière : Mme Paldauf
	Vie scolaire : CPE 201 à 205 : M. Leroux CPE 206 à 210 : Mme Fatio CPE 211 à 214 : Mme Guin
CIO :	Psychologue de l'Éducation nationale : Mme Mercier Psychologue de l'Éducation nationale : Mme Gojkovic
CDI :	Professeure documentaliste pour le lycée : Mme Delabroy-Allard



Plan de la Cité scolaire MICHELET - Vanves

RÉVISIONS POUR L'ENTRÉE EN SECONDE

Français

Les professeurs de Français demandent chaque année à tous les élèves qui entrent en seconde (y compris aux redoublants) de lire un livre pendant l'été. Il y a un manuel unique en Seconde, édition "le livre scolaire".

Cette année, il s'agit de choisir l'un des titres suivants :

Auteur	Titre et collection (Tous sont en format poche)	Niveau de lecture (évaluation fondée essentiellement sur la longueur)
De Kerangal Maylis	<i>Corniche Kennedy</i> (Folio ou Folio plus)	*
Dicker Joël	<i>La vérité sur l'affaire Harry Québert</i> (De Fallois Poche)	**
Djevadi Negar	<i>Désorientale</i> (Liana Levi Poche)	***
Dongala Emmanuel	<i>Photo de groupe au bord du fleuve</i> (Babel)	**
Faye Gaël	<i>Petit pays</i> (Livre de Poche)	*
Gaudé Laurent	<i>Le Soleil des Scorta</i> (J'ai lu)	**
Gaudé Laurent	<i>La mort du roi Tsongor</i> (Babel ou Livre de poche)	*
Gaudé Laurent	<i>Eldorado</i> (J'ai lu)	**
Guenassia Jean-Michel	<i>Le club des incorrigibles optimistes</i> (Livre de Poche)	**
Makine Andreï	<i>Le Testament français</i> (Folio)	**
Ngozi Adichie Chimamanda	<i>L'hibiscus pourpre</i> (Folio)	*
Ruffin Jean-Christophe	<i>Le collier rouge</i> (Folio)	*
Steinbeck John	<i>Des souris et des hommes</i> (Folio)	**
Zafon Carlos Ruiz	<i>L'ombre du vent</i> (Pocket)	**

Histoire/Géographie

- Les grands repères géographiques (ex. savoir situer le Japon sur une carte).
- Les grands repères historiques (ex. 1492, fin du Moyen Age).
- Les notions élémentaires de vocabulaire : sur les régimes politiques (ex. monarchie parlementaire), sur la démographie (ex. solde migratoire), sur l'économie (ex. PIB), sur le développement humain (ex. IDH), sur l'environnement (ex. développement durable) etc.

Allemand LVA et LVB

- Ordre des éléments dans la phrase (indépendante – subordonnée) – Forme énonciative, interrogative.
- Conjugaisons : présent, prétérit, parfait, futur.
- Verbes forts.
- Les prépositions.
- Déclinaisons des substantifs et des pronoms : contrairement à une idée reçue, les déclinaisons ne sont pas les choses les plus importantes en grammaire allemand, mais au contraire les moins importantes.

Anglais LVA & LVB

- Conjugaisons (présent, prétérit, futur, conditionnel, present perfect).
- Verbes irréguliers.
- Forme interrogative.
- "Question words".
- Quantifieurs.
- La forme négative et les modaux

Possibilité de se référer aux sites suivants :

- <http://e-anglais.com/> (leçons et exercices : grammaire et corrigés)
- <http://a4esl.org/q/j/> (*English Grammar quizzes using Javascript*, site interactif pour travailler la grammaire et le lexique)
- <http://www.anglaisfacile.com/>
- <http://www.englishcentral.com/watch> (aller sur la partie gratuite)
- Pour la prononciation :
<http://www.bbc.co.uk/worldservice/learningenglish/grammar/pron/sounds/>
<http://www.acapela-group.com/?lang=fr>
- Pour l'actualité :
<http://www.bbc.co.uk/worldservice/learningenglish/language/wordsinthenews/index.shtml>

<http://abcnews.go.com/> - <http://www.cbsnews.com/>

Ainsi que les sites de média suivants :

- CNN StudentNews
- Voice of America
- N.P.R.
- BBC New, BBC1 et BBC2 (Youth radio), BBC Radio 4 (The Listening Project)

Ouvrages vivement recommandés :

Maîtriser la grammaire anglaise à l'écrit et à l'oral : Pour mieux communiquer à l'écrit et à l'oral – Lycée et université (1-B2), de Michèle Malavieille et Wifrid Rotgé chez Hatier

Lecture en Anglais de nouvelles ou courtes histoires dans des collections didactisées comme par exemple :

- Lire en Anglais (Le Livre de Poche) – Ex. : *Thirteen Modern English and American Short Stories*.
- Penguin Readers – Ex. : *A Twist in the Tale : Five Short Stories*.
- Lire en V.O. Anglais – Ex. : *Tales of the British Empire* ou *Animal Stories*.
- Langues pour tous (Pocket) – Ex. : *Creeping Siamese* de D. Hammett.
- Recueil du maître de la micronouvelle (policière, fantastique ou de science-fiction) : nouvelles très courtes – Ex. : *Nightmares and Geezenstacks* de F. Brown.

Quant aux films et aux séries : à regarder **en version originale** (V.O.) !!

Arts Plastiques

- Présentation des arts plastiques au lycée Michelet :
<https://drive.google.com/file/d/1c\u0002wboykocnA52a1yCrERksErAzy2NR8N/view?usp=sharing>
(lien à copier-coller dans la barre d'adresse URL de votre navigateur)

LYCEE MICHELET, MATHÉMATIQUES

Il est indispensable, au moins dans la semaine précédant la rentrée, d'effectuer quelques révisions. Voici des exercices proposés par les enseignants de Mathématiques. Ils vous aideront à cerner les connaissances indispensables en début de Seconde.

Sur le site de Mathématiques de l'Académie de Versailles : <http://euler.ac-versailles.fr>, les professeurs ont mis en ligne 2 séances de calcul mental. Dans l'onglet « Ressources interactives », sélectionner « Séances de travail » puis indiquer la date du 30-04-13 et le sésame *calculs1* ou *calculs2*.

Dans la rubrique « Recherche de ressources » vous pouvez également trouver des éléments de réflexion intéressants !

THEME 1

CALCUL NUMÉRIQUE ET LITTÉRAL

Calculer

$$\text{Ex 1} \quad \frac{3-5 \times 4}{-6-11}$$

$$\text{Ex 2} \quad \frac{12}{25} \times \frac{35}{8}$$

$$\text{Ex 3} \quad \frac{12}{5} \div \frac{15}{8}$$

$$\text{Ex 4} \quad \left(\frac{2}{5} + \frac{12}{20}\right) \times \left(\frac{5}{8} - \frac{2}{24}\right)$$

$$\text{Ex 5} \quad \sqrt{3^2 + 4^2}$$

$$\text{Ex 6} \quad \sqrt{81} + 2$$

Compléter

$$\text{Ex 7} \quad \dots \times \frac{8}{9} = \frac{8}{3}$$

$$\text{Ex 8} \quad \dots \times \frac{1}{2} = 4$$

$$\text{Ex 9} \quad \dots \times \frac{9}{10} = \frac{18}{5}$$

Les nombres suivants sont-ils inverses ? Opposés ? Justifier les réponses.

$$\text{Ex 10} \quad \frac{-28}{49} \text{ et } \frac{84}{-48} ?$$

$$\text{Ex 11} \quad \frac{-39}{52} \text{ et } \frac{24}{32}$$

Développer et réduire

$$\text{Ex 12} \quad (2b - 5)(6 + b)$$

$$\text{Ex 13} \quad (5x + 2)(7x - 8)$$

$$\text{Ex 14} \quad (x + 11)^2$$

$$\text{Ex 15} \quad (4x - 6)^2$$

$$\text{Ex 16} \quad (5 - x)(5 + x)$$

$$\text{Ex 17} \quad \left(3x + \frac{2}{5}\right)^2$$

Factoriser

$$\text{Ex 18} \quad 3x(5x + 2) + (5x + 2) \times 7$$

$$\text{Ex 19} \quad x^2 - 81$$

$$\text{Ex 20} \quad (2x - 1)(x - 2) - 3x(x - 2)$$

$$\text{Ex 21} \quad 100x^2 - 64$$

THEME 2

FONCTIONS ET EQUATIONS

On donne la fonction f telle que $f: x \mapsto x^2 - 2x + 1$

Ex 22 Déterminer l'image de -2 par la fonction f .

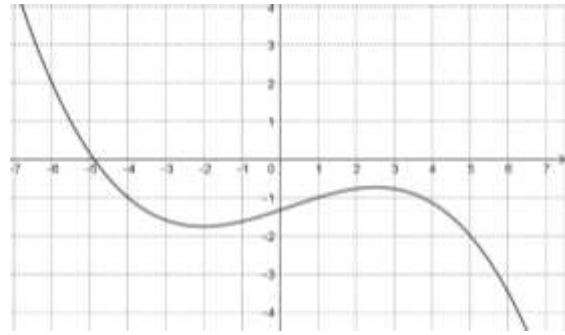
Ex 23 Déterminer $f(1)$ et $f(3)$.

Ex 24 Déterminer un nombre qui a pour image 16 par la fonction f .

Ex 25 L'unique antécédent de -2 par la fonction $g: x \mapsto 7x - 10$ est :

Ex 26 L'image de $-\frac{7}{6}$ par la fonction $h: x \mapsto \frac{4}{5x}$ est :

On considère la fonction k représentée dans le repère ci-contre.



Ex 27 Lire $k(-6)$

Ex 28 Lire $k(1)$

Ex 29 Déterminer un antécédent de -2

Ex 30 Dans un repère, représenter graphiquement la fonction $f: x \mapsto 2x$ et la fonction $g: x \mapsto \frac{3}{4}x$

Ex 31 Dans un autre repère, représenter graphiquement la fonction $h: x \mapsto 3x - 2$

Ex 32 Dans un autre repère représenter graphiquement la fonction $k: x \mapsto -2x + 4$

Résoudre les équations suivantes.

Ex 33 $5x + 7 = 12x - 8$

Ex 34 $x(x - 1) = 0$

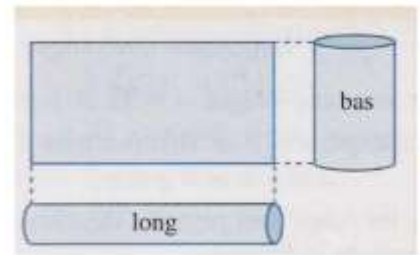
Ex 35 $35x - 12 = 4x + 81$

Ex 36 $(4x + 9)(2x - 5) = 0$

Ex 37 Un carré est tel que si on augmente la mesure de son côté de 3cm, alors son aire augment de 21cm². Quelle est la mesure de son côté ? Y a-t-il plusieurs solutions ?

Ex 38 On dispose d'une feuille de papier rectangulaire. On veut l'enrouler de deux façons pour obtenir un cylindre.

- En enroulant la longueur de la feuille
 - En enroulant la largeur de la feuille.
- Quel cylindre a le plus grand volume ?



Ex 39 Simplifier $(2x + 1)^2 - (2x - 1)^2$.

En déduire le résultat de $2001^2 - 1999^2$ sans calculatrice.

THÈME 3	GÉOMÉTRIE
----------------	------------------

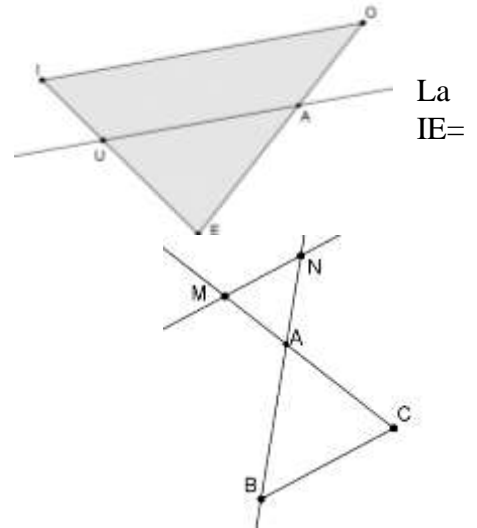
Ex 40 Le triangle ABC est rectangle en A. On sait que BC=7cm et AC=5cm. Calculer la longueur AB.

Ex 41 Le triangle MES est rectangle en S. On sait que SE=30m et MS=40m. Calculer la longueur ME.

Ex 42 Dans le triangle DEF on a EF=6cm, ED=3,6cm et DF=4,8cm. Ce triangle est-il rectangle ?

Ex 43 Dans le triangle MON on a MO=4,8cm, MN=7,2cm et ON=5,5cm. Ce triangle est-il rectangle ?

Ex 44 Dans le triangle OIE, U est un point du segment [IE].
 parallèle à (OI) passant par U coupe [OE] en A.
 4,2cm IO= 8,4 cm UA= 4,8 cm EA= 5cm
 Calculer les longueurs EU et EO.



Ex 45 On sait que $AM=4\text{cm}$, $AN=4,5\text{cm}$, $AB=7,2\text{cm}$, $AC=6\text{cm}$.
Les droites (MN) et (BC) sont-elles parallèles ?

Ex 46 EFG est un triangle rectangle en E tel que $EG = 5 \text{ cm}$ et $EGF = 36^\circ$. Calculer FE (arrondie au mm).

Ex 47 Le triangle RST est rectangle en R. $ST= 5\text{cm}$, $RT=4\text{cm}$ et $RS=3\text{cm}$.
Calculer les arrondis au degré des mesures des angles \widehat{RST} et \widehat{RTS} .

THÈME 4

PROBABILITÉS

Ex 48 Un jeu de construction est composé de 4 cubes bleus, 5 cubes rouges, 6 cubes verts et 10 cubes blancs. Tous ces cubes sont de dimensions identiques, il est donc impossible de les différencier « les yeux fermés ». Une seule réponse exacte par ligne.

Questions	Réponse 1	Réponse 2	Réponse 3	Réponse choisie
1. On tire un cube au hasard. La probabilité d'obtenir un cube rouge est égale à :	0,05	1	0,2	
2. On tire un cube au hasard. La probabilité d'obtenir un cube est égale à :	0	0,5	1	
3. On tire un cube au hasard. La probabilité d'obtenir un cube rouge ou blanc est égale à :	0,6	0,4	0,08	
4. On tire un cube au hasard. La probabilité d'obtenir un cube jaune est égale à :	1	0	0,5	
5. On tire un cube au hasard. La probabilité d'obtenir un cube dont la couleur est l'une des couleurs du drapeau français est égale à :	0,4	0,0128	0,76	

Ex 49 On lance une pièce de monnaie trois fois de suite. Si un lancer donne Pile, on note P le résultat obtenu. Si un lancer donne Face, on note F le résultat obtenu. Par exemple (P,F,P) désigne le fait d'avoir « Pile » au 1er lancer, « Face » au 2e et « Pile » au 3e.

- 1) Construire un arbre permettant de visualiser toutes les issues possibles.
- 2) Combien y a-t-il d'issues possibles ?
- 3) Quelle est la probabilité d'obtenir (F,F,F) ?
- 4) Quelle est la probabilité d'obtenir exactement 2 fois « Pile » ?
- 5) Quelle est la probabilité d'obtenir au moins 1 fois « Face » ?

Ex 50 On considère le programme suivant :

- 1) Que dit le lutin si le nombre choisi au départ est 4 ?
- 2) Que dit le lutin si le nombre choisi au départ est -2 ?
- 3) Si x est le nombre choisi au départ, quelle est l'expression littérale qui correspond au résultat du programme ?

$$A = 2x + 3 \qquad B = 3x + 2$$

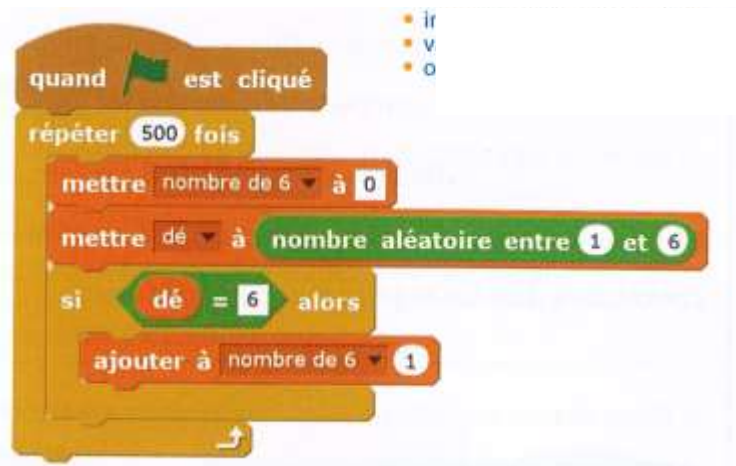
$$C = 2(x + 3) \qquad D = x + 3 \times 2$$

- 4) Quel était le nombre choisi au départ si le lutin dit -10 ?



- 5) Zoé pense que le programme suivant donne le même résultat que le premier programme. Qu'en penses-tu ?

Peux-tu expliquer pourquoi ?



Ex 51 On veut programmer 500 lancers de dé, et compter le nombre de 6 obtenus. On considère le programme suivant, écrit par un élève.

- 1) Expliquer pourquoi ce programme ne peut pas fonctionner.
- 2) Que faut-il modifier pour l'améliorer ?
- 3) Que doit-on ajouter si on souhaite que le lutin annonce à la fin la fréquence de 6 ?
- 4) Donner une estimation de la fréquence qu'on va obtenir :

5) On considère maintenant le programme suivant. On souhaite lancer 2 dés, et obtenir la fréquence de l'évènement « La somme des 2 dés vaut 12 »

```

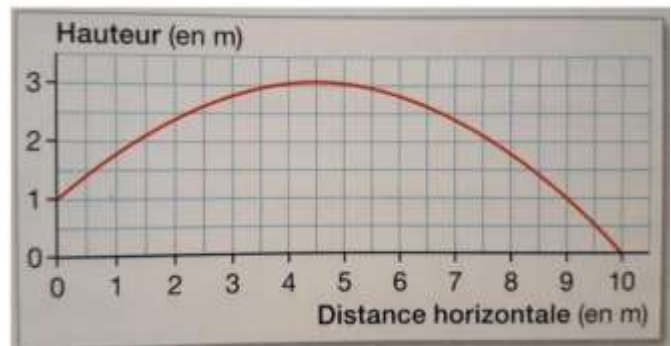
quand [drapeau] est cliqué
mettre nombre de 12 à 0
répéter 500 fois
mettre dé1 à nombre aléatoire entre 1 et 6
mettre dé2 à nombre aléatoire entre 1 et 6
si (dé1 + dé2 = 12) alors
ajouter à nombre de 12 1
dire nombre de 12 / 500
  
```

- Quelle est la probabilité théorique de cet évènement ?
- Compléter le programme ci-dessus avec les variables « Dé1 », « Dé2 » et « Nombre de 12 »

POUR ALLER PLUS LOIN

Ex 52 Pour son anniversaire, Julien a reçu un coffret de tir à l'arc. Il tire une flèche. La trajectoire de la pointe de la flèche est représentée ci-contre.

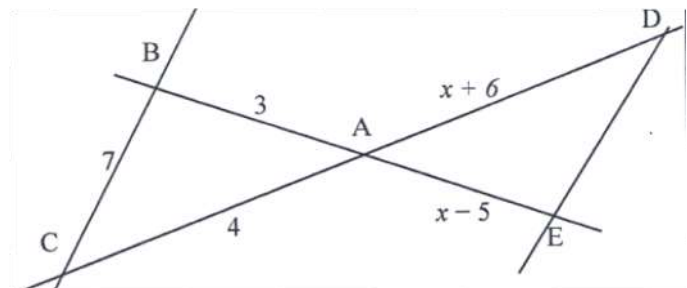
- La courbe donne la hauteur (en m) en fonction de la distance horizontale (en m) parcourue par la flèche.
- De quelle hauteur la flèche est-elle tirée ?
 - À quelle distance de Julien la flèche retombe-t-elle au sol ?
 - Quelle est la hauteur maximale atteinte par la flèche ?



La courbe tracée représente la fonction f définie par $f : x \mapsto -0,1x^2 + 0,9x + 1$.

- Calculer $f(4)$ et $f(5)$.
- La flèche s'élève-t-elle à plus de 3m de hauteur ?

Ex 53 On sait que $(BC) \parallel (DE)$. Calculer x .



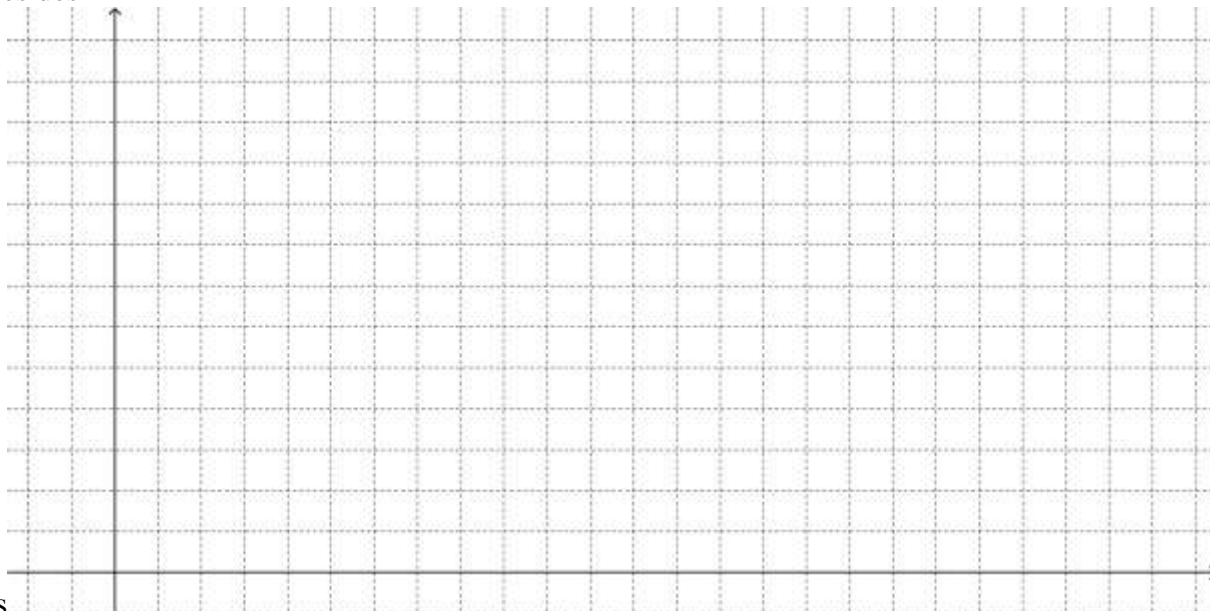
Ex 54 Pour participer à un festival de danse, deux tarifs sont proposés.

Tarif individuel : 50€ par danseur ou danseuse inscrit(e)

Tarif groupe : Forfait de 400€ puis 30€ par danseur ou danseuse inscrit(e)

1) x désigne le nombre de danseurs inscrits. Exprimer en fonction de x les prix en euros, $f(x)$ et $g(x)$ avec chacun des tarifs.

2) Dans le repère (1carreau pour 2 en abscisses, 1 carreau pour 100 en ordonnées), tracer les représentations graphiques des 2



3) D'après le graphique, quel est le tarif le plus avantageux pour 21 danseurs ?

4) Pour combien de danseurs paie-t-on le même prix avec les deux tarifs

Manuels utilisés en classe de 2^{de} – 2021/2022

Le lycée prête les 7 manuels suivants à tous les élèves :

Histoire + Géo + Français + Maths + SVT + Physique-chimie + LV1+
Italien

Histoire :-BELIN, collection David Colon, 2019, ISBN 979-10-358-0212-7

Géographie : NATHAN, sous la direction Eric Janin, 2019, ISBN 978-2-09-172829-2

Français : Nathan / Le Robert Weblettrés, 2011, *Passeurs de textes*, 978-2-84902953-4, petit format

Mathématiques : Hachette, 2014, *Déclis*, 978-2-01-135592-8, format compact

SVT : Hatier, 2010, 978-2-218-94661-5, petit format

Physique-Chimie : Bordas, 2010, *ESPACE*, 978-2-04-732759-3, petit format

Anglais (LV1 et LV2) : Didier, 2010, *New Projects*, 978-2-278-06704-6

Allemand (LV1 et LV2) : Bordas, 2014, *Fokus*, 978-2-04-733133-0

Italien : Esplorazione 2de chez Nathan.

Les autres livres sont à acheter

Sauf pour les élèves *boursiers* auxquels le lycée prête tous les livres, sous réserve de justificatif de bourse.

Il est conseillé d'attendre les recommandations

des professeurs des matières concernées avant d'acheter ces livres.

Une bourse aux livres est organisée à la rentrée mi-septembre. Se renseigner auprès de la FCPE.

Espagnol (LV2) : Belin, 2010, *Algo más*, 978-2-7011-5590-6

Italien (LV2) : *attendre les indications du professeur*

Arts plastiques : Larousse, *Lire la peinture tome 1*, 978-2-03505470-8

Latin : 2de Hatier – *les Belles Lettres*, 978-2-401-05389-2

Grec : Hatier, 2009, *Grec débutants. Cahier d'activités, Jouanna*, 978-2-218-93701-9 ; Hachette 1990

Les manuels doivent être impérativement tous couverts dans la semaine qui suit le prêt.

CHARTRE DE L'ÉCO-CITOYEN

*La Terre lance un appel au secours, elle se meurt de jour en jour.
Toi, élève de Michelet, tu te demandes comment l'aider.
Avec cette charte, tu peux contribuer à la préservation de l'environnement
et à la mise en oeuvre du développement durable dans l'établissement.
Voici quelques gestes simples et sains pour fonder un avenir commun et plus serein.*

DANS LA CITÉ SCOLAIRE ET AU QUOTIDIEN

La marche à pied, c'est moins de CO₂ dégagé.
Plus de piles apportées au B.V.S. et la pollution baisse.
Portes et fenêtres fermées pour une chaleur préservée.
La lumière allumée n'est pas une nécessité.
Les robinets clos, c'est une économie d'eau !
Les douches qui durent longtemps nuisent à l'environnement.
Les déchets triés dans les poubelles adaptées seront recyclés.
Les mégots dans les cendriers, c'est ça la propreté !

AU CDI

Nos cartouches récoltées ici auront une nouvelle vie.
Moins de photocopies pour plus d'économies.
Pas d'erreurs d'impression, moins de déforestation.
Nos livres protégés et la nature est préservée.

EN COURS

Du papier recyclé et des arbres sont sauvés !
Les rideaux ouverts et la salle est plus claire.
Les appareils éteints, afin de consommer moins.
Les tables respectées et moins de nettoyeurs utilisés.

A LA CANTINE

Une serviette en papier, c'est largement assez.
L'eau débordant des brocs, ce n'est pas très écolo ...
Le tri des déchets organiques pour moins d'engrais chimiques !

*Ces gestes à Michelet et partout, rendront l'avenir plus doux.
Ces gestes à Michelet et ailleurs, rendront l'avenir meilleur.*

CHARTRE SIGNÉE À VANVES, LE LUNDI 16 MARS 2009

Mr Patrick Sorin,
Proviseur

Melle Marie Nedelec,
Déléguée des 2nd 12

Mr Keyvyan Bérard
Délégué des 2nd 12

Melle Juliette Amar
Déléguée des 2nd 13

Melle Jeanne Bonnet
Déléguée des 2nd 13

